

# Hidrogeološka karta slijevnog područja južne Dalmacije i zapadne Hercegovine

---

**Filipović, Marina**

## **Supplement / Prilog**

*Publication year / Godina izdavanja:* **2023**

*Permanent link / Trajna poveznica:* <https://um.nsk.hr/um:nbn:hr:169:610747>

*Rights / Prava:* [Attribution-NoDerivatives 4.0 International/Imenovanje-Bez prerada 4.0 međunarodna](#)

*Download date / Datum preuzimanja:* **2025-04-04**

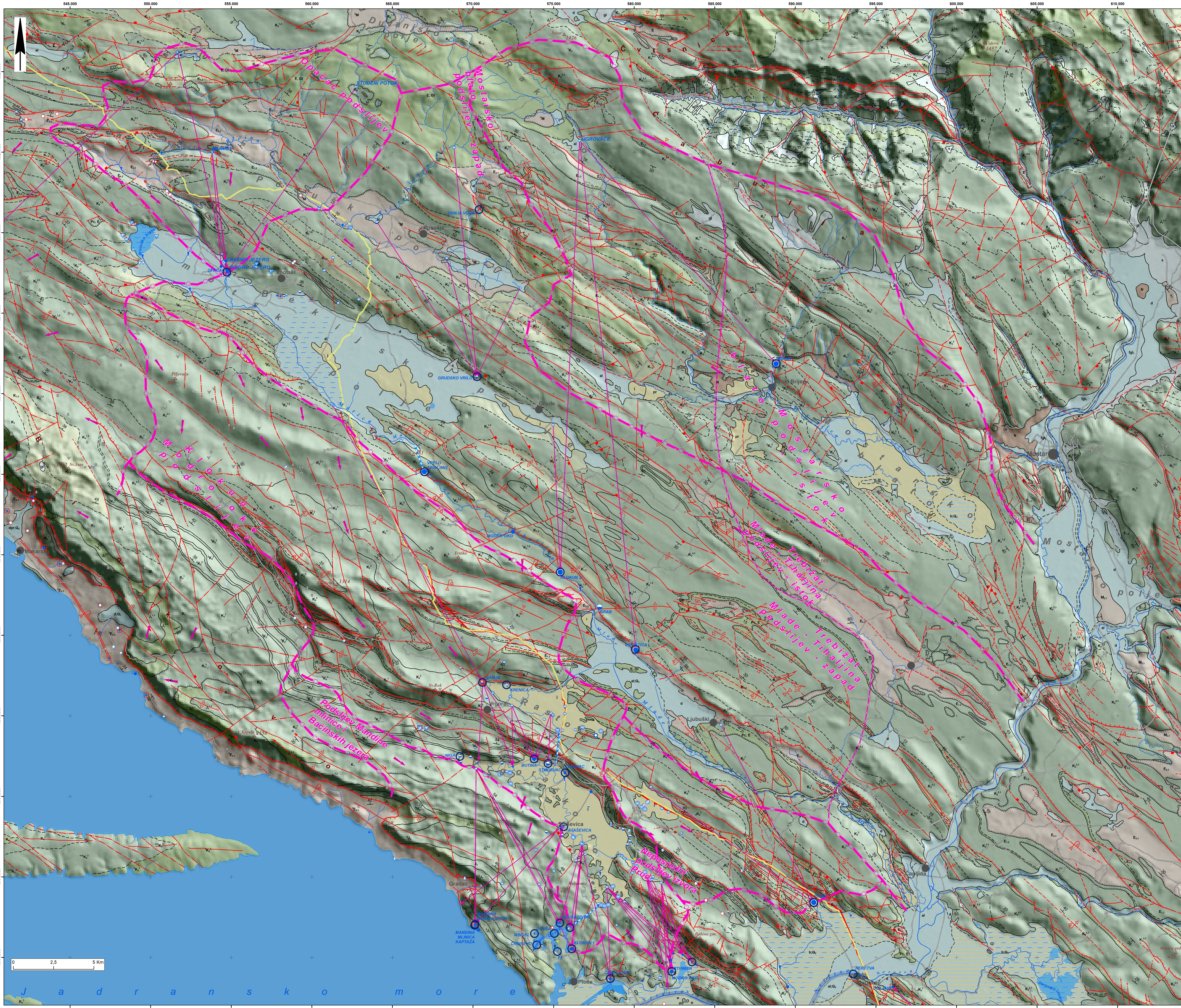


*Repository / Repozitorij:*

[Faculty of Mining, Geology and Petroleum Engineering Repository, University of Zagreb](#)



# PRILOG 5. HIDROGEOLOŠKA KARTA SLIJEVNOG PODRUČJA JUŽNE DALMACIJE I ZAPADNE HERCEGOVINE



**Legenda:**

- veliki grad (> 60,000 stanovnika)
- grad (3,000 - 15,000 stanovnika)
- ▲ vrh
- cesta
- granica države
- rijeka
- odvodni tunel
- jezero
- plavišne ili močvarne površine
- normalna litostatička granica
- pretpostavljena litostatička granica
- erozijsko diskordantna granica
- pretpostavljena erozijsko diskordantna granica
- os bore
- pretpostavljena os bore
- normalan ili neodređen rasjed
- pretpostavljen normalan ili neodređen rasjed
- razlomljena zona
- reverzni rasjed
- pretpostavljeni reverzni rasjed
- čelo navlake
- pretpostavljeno čelo navlake
- os uspravne ili kose antiklinalne
- pretpostavljena os uspravne ili kose antiklinalne
- os uspravne ili kose sinklinalne
- pretpostavljena os uspravne ili kose sinklinalne
- tonjenje osi antiklinalne ili sinklinalne
- os prevrnutne antiklinalne
- pretpostavljena os prevrnutne antiklinalne
- os prevrnutne sinklinalne
- pretpostavljena os prevrnutne sinklinalne
- normalan rasjed
- fotogeološki rasjed
- desni rasjed
- lijevi rasjed

**Slojevi**

- 38 kosi
- 38 prebačeni
- horizontalni

**Vodni objekti, izdašnost (l/s)**

- nepoznata
- 1-10
- 10-100
- 100-1000
- nepoznata
- 1-10
- 10-100
- 100-1000
- >1000
- nepoznata
- nepoznata, grupa
- mala
- velika
- 1-10, stalni
- >100, stalni
- 1-10, povremeni

**Primivni zahvat izvora, kapacitet (l/s)**

- 1-10 ili nepoznata
- 10-100

**Zahvat izvora, kapacitet (l/s)**

- 1-10 ili nepoznata
- 10-100
- 100-1000
- >1000

**Bušeni bunar, kapacitet (l/s)**

- <5
- 25-100
- >100
- pitka istražna bušotina
- ◇ piezometar

**uvrđena podzemna veza (umjetno trasiranje)**

**pretpostavljeni smjer podzemnih voda**

**granica podstijeva**

**potpočijela podstijeva**

**točke opažanja**

**Speleološki objekti bez vode**

- manja špilja
- veća špilja
- ▼ manja jama
- ▼ veća jama
- presahtli ponor
- skupina presahtlih ponora

**Speleološki objekti s vodom**

- stalni ponor
- skupina stalnih ponora
- povremeni ponor
- skupina povremenih ponora
- manja špilja, stalna voda
- manja špilja, voda povremeno ili neodređeno
- ▼ manja jama, ponor povremeno ili neodređeno
- ▼ manja jama, stalna voda
- ▼ veća jama, stalna voda
- ▼ manja jama, voda povremeno ili neodređeno
- ▼ veća jama, voda povremeno ili neodređeno

**Hidrološki opažajući objekti**

- ▼ limnigraf
- ▼ vodikaz

VRSTA STIJENE	LITOLŠKI SASTAV I STRATIGRAFSKA PRIPADNOST		HIDROGEOLOŠKA SVOJSTVA	
	NAZIVI I OPIS	STRATIGRAFSKA PRIPADNOST	OPIS	VODOPROPUŠNOST
PRUPROŠNE STIJENE	NEVEZANE KLASTIČNE NASLAGE	Sedimentni delta - naznamično akumuliranje morskih stakčodnih i lagunskih naslaga	b; Q <sub>2</sub>	Izmjenična
	KVARTARNE NASLAGE	Sipar, pijesci	s; gl	Slaba
	Čvrste stijene	Šijunci, pijesci, prah, gline	d; Q <sub>1</sub> , al, dpr; Q <sub>2</sub> fgl, fgl, fgl, lgl	Pretežno vrlo slaba
DZVENE STIJENE	KARBONATNE STIJENE	Prahovi, pjeskovite gline, pijesci	lj, pr; Q <sub>2</sub>	Dobra
	Čvrste stijene	Dotični vapnenici i vapnenačke breče, dolomiti vapnenici, kristalini vapnenici, karbonatni dolomiti vapnenici i dolomiti u izmjeni; kalcitni vapnenici, forameniferki vapnenici, dolomiti breče	E <sub>12</sub> , K <sub>1</sub> , K <sub>2</sub> , K <sub>3</sub> , K <sub>4</sub> , K <sub>5</sub> , K <sub>6</sub> , K <sub>7</sub> , K <sub>8</sub> , K <sub>9</sub> , K <sub>10</sub> , K <sub>11</sub> , K <sub>12</sub> , K <sub>13</sub> , K <sub>14</sub> , K <sub>15</sub> , K <sub>16</sub> , K <sub>17</sub> , K <sub>18</sub> , K <sub>19</sub> , K <sub>20</sub> , K <sub>21</sub> , K <sub>22</sub> , K <sub>23</sub> , K <sub>24</sub> , K <sub>25</sub> , K <sub>26</sub> , K <sub>27</sub> , K <sub>28</sub> , K <sub>29</sub> , K <sub>30</sub> , K <sub>31</sub> , K <sub>32</sub> , K <sub>33</sub> , K <sub>34</sub> , K <sub>35</sub> , K <sub>36</sub> , K <sub>37</sub> , K <sub>38</sub> , K <sub>39</sub> , K <sub>40</sub> , K <sub>41</sub> , K <sub>42</sub> , K <sub>43</sub> , K <sub>44</sub> , K <sub>45</sub> , K <sub>46</sub> , K <sub>47</sub> , K <sub>48</sub> , K <sub>49</sub> , K <sub>50</sub> , K <sub>51</sub> , K <sub>52</sub> , K <sub>53</sub> , K <sub>54</sub> , K <sub>55</sub> , K <sub>56</sub> , K <sub>57</sub> , K <sub>58</sub> , K <sub>59</sub> , K <sub>60</sub> , K <sub>61</sub> , K <sub>62</sub> , K <sub>63</sub> , K <sub>64</sub> , K <sub>65</sub> , K <sub>66</sub> , K <sub>67</sub> , K <sub>68</sub> , K <sub>69</sub> , K <sub>70</sub> , K <sub>71</sub> , K <sub>72</sub> , K <sub>73</sub> , K <sub>74</sub> , K <sub>75</sub> , K <sub>76</sub> , K <sub>77</sub> , K <sub>78</sub> , K <sub>79</sub> , K <sub>80</sub> , K <sub>81</sub> , K <sub>82</sub> , K <sub>83</sub> , K <sub>84</sub> , K <sub>85</sub> , K <sub>86</sub> , K <sub>87</sub> , K <sub>88</sub> , K <sub>89</sub> , K <sub>90</sub> , K <sub>91</sub> , K <sub>92</sub> , K <sub>93</sub> , K <sub>94</sub> , K <sub>95</sub> , K <sub>96</sub> , K <sub>97</sub> , K <sub>98</sub> , K <sub>99</sub> , K <sub>100</sub>	Meduzna i pukotinska poroznost, volonena i lokalno ograničena poroznost dolomita
	Čvrste stijene	Dolomiti, dolomiti vapnenici, dolomiti i vapnenici u izmjeni	K <sub>13</sub> , K <sub>14</sub> , J <sub>1</sub> , J <sub>2</sub> , J <sub>3</sub> , J <sub>4</sub> , T <sub>23</sub>	Slaba
NEPROŠNE STIJENE	DZVENE KLASTIČNE STIJENE	Flk; lapori, šibiti, pješčenjaci, konglomerati, forameniferke mikrobreče	'Pi, 'M, 'Pi, 'M <sub>1</sub> , 'M <sub>2</sub> , 'M <sub>3</sub> , 'E <sub>13</sub> , 'E <sub>14</sub> , 'E <sub>15</sub> , 'E <sub>16</sub> , 'E <sub>17</sub> , 'E <sub>18</sub> , 'E <sub>19</sub> , 'E <sub>20</sub> , 'E <sub>21</sub> , 'E <sub>22</sub> , 'E <sub>23</sub> , 'E <sub>24</sub> , 'E <sub>25</sub> , 'E <sub>26</sub> , 'E <sub>27</sub> , 'E <sub>28</sub> , 'E <sub>29</sub> , 'E <sub>30</sub> , 'E <sub>31</sub> , 'E <sub>32</sub> , 'E <sub>33</sub> , 'E <sub>34</sub> , 'E <sub>35</sub> , 'E <sub>36</sub> , 'E <sub>37</sub> , 'E <sub>38</sub> , 'E <sub>39</sub> , 'E <sub>40</sub> , 'E <sub>41</sub> , 'E <sub>42</sub> , 'E <sub>43</sub> , 'E <sub>44</sub> , 'E <sub>45</sub> , 'E <sub>46</sub> , 'E <sub>47</sub> , 'E <sub>48</sub> , 'E <sub>49</sub> , 'E <sub>50</sub> , 'E <sub>51</sub> , 'E <sub>52</sub> , 'E <sub>53</sub> , 'E <sub>54</sub> , 'E <sub>55</sub> , 'E <sub>56</sub> , 'E <sub>57</sub> , 'E <sub>58</sub> , 'E <sub>59</sub> , 'E <sub>60</sub> , 'E <sub>61</sub> , 'E <sub>62</sub> , 'E <sub>63</sub> , 'E <sub>64</sub> , 'E <sub>65</sub> , 'E <sub>66</sub> , 'E <sub>67</sub> , 'E <sub>68</sub> , 'E <sub>69</sub> , 'E <sub>70</sub> , 'E <sub>71</sub> , 'E <sub>72</sub> , 'E <sub>73</sub> , 'E <sub>74</sub> , 'E <sub>75</sub> , 'E <sub>76</sub> , 'E <sub>77</sub> , 'E <sub>78</sub> , 'E <sub>79</sub> , 'E <sub>80</sub> , 'E <sub>81</sub> , 'E <sub>82</sub> , 'E <sub>83</sub> , 'E <sub>84</sub> , 'E <sub>85</sub> , 'E <sub>86</sub> , 'E <sub>87</sub> , 'E <sub>88</sub> , 'E <sub>89</sub> , 'E <sub>90</sub> , 'E <sub>91</sub> , 'E <sub>92</sub> , 'E <sub>93</sub> , 'E <sub>94</sub> , 'E <sub>95</sub> , 'E <sub>96</sub> , 'E <sub>97</sub> , 'E <sub>98</sub> , 'E <sub>99</sub> , 'E <sub>100</sub>	Meduzna i pukotinska poroznost, volonena i lokalno ograničena poroznost dolomita
	Čvrste stijene	Evaporiti, vulkangenetske stijene, sitnoklastične naslage	'Pi, 'M, 'N, 'P, 'T	Vrlo slaba